



KLIM 製 SKILL ゲームマウス

取扱説明書

0. はじめよう

この度、KLIM 製品をお買い上げ下さり、KLIM 社チーム一同より感謝申し上げます。本製品がお客様のご期待に沿え、お客様に本製品を楽しんで頂けます事を願っております。

機能

- 🖱️ DPI を 500 から 4000 に設定可能
- 🖱️ 7つのボタンをカスタマイズ
- 🖱️ DPI バーでライト調整
- 🖱️ スリップ防止構造
- 🖱️ 指を疲れにくくするフィット感

I. 製品の特長

KLIM Aim マウスには6つのボタンとスクロールホイールがあります。デフォルト機能は以下の通りです。:



- 1.左クリック
- 2.右クリック
- 3.中クリック& スクロール
- 4.進む
- 5.戻す
6. DPI -
7. DPI +

II. 使用方法

マウスの設置

互換性のあるデバイスの USB ポートにマウスを差し込むだけです。ライトが点灯し、マウスがすぐに機能します。

システムが点灯しない、または認識されない場合は、このマニュアルの最後のトラブルシューティングのセクションを参照してください。

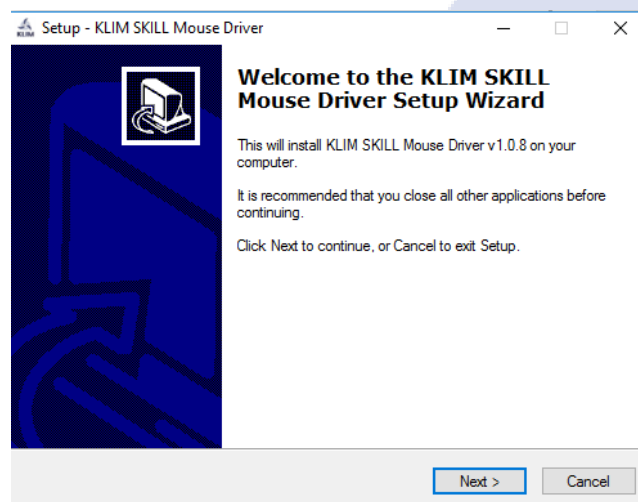
ドライバソフトウェアのインストール

Windows 用の専用ソフトウェアにより、ライト、ボタンマッピング、マクロなどのパラメーターをカスタマイズできます。

こちらの弊社ウェブサイトよりダウンロード下さい: www.klimtechs.com/drivers

注意: Windows の自動チェックにより、プログラムが潜在的に有害であることを示す警告表示が出る場合があります。 弊社はこの表示を回避する為、現在 Windows からの認証を取得中です。しかし、認証有無に関わらず、弊社ドライバソフトウェアは安全に御使用頂けます。

ドライバがダウンロードされたら、WinRAR などの解凍ツールを使用して、以下のように解凍します。その後、インストーラーを起動し、画面に沿ってインストールしてください。



インストールプロセスが完了すると、ドライバが自動的に起動します。これを開くには、タスクバーの（デスクトップの右下にある）KLIM Aim Driver アイコンをクリックします。

III. ドライバを使う

ドライバを開くとメイン画面が表示され、レポートレート、DPI 設定、各ボタンの機能を変更できます。また、キー設定パネルを使用して、ボタンに新しい機能やマクロを割り当てることもできます。



ボタンの機能

左側のパネルで目的のボタンをクリックして、ドロップダウンメニューから新しい機能をカスタマイズして選択します。

3つの異なるボタン設定（モード1~3）を5つの使用可能なプロファイルのそれぞれに保存できます（画面の下部にあります）。

マウス設定

画面右側のボックスでは、レポートレート、マウス速度、スクロール速度、ダブルクリック速度を調整できます。

正確さを最大限に高めるには、「ポインタ精度の向上」を無効にすることをお勧めします。

ボタンとマウスの設定をカスタマイズしたら、適用 (Apply) をクリックします。
元の値に戻すには、復元 (Restore) をクリックします。

詳細設定

上部の詳細設定 (advanced function) ボタンをクリックして、高度な機能にアクセスします



DPI 設定 (1)

KLIM スキルゲーミングマウスには 8 種類の DPI レベルがあり、DPI+ボタンと DPI-ボタン (6-7) を使って変更できます。デフォルトでは、8 つの DPI レベルがあります。この画面を使用して、8 つのレベルごとに DPI を指定します。より少ない DPI レベルを望む場合は、左側のチェックボックスをオンにして、選択したレベル間でのみ切り替えます。

LED 設定 (2)

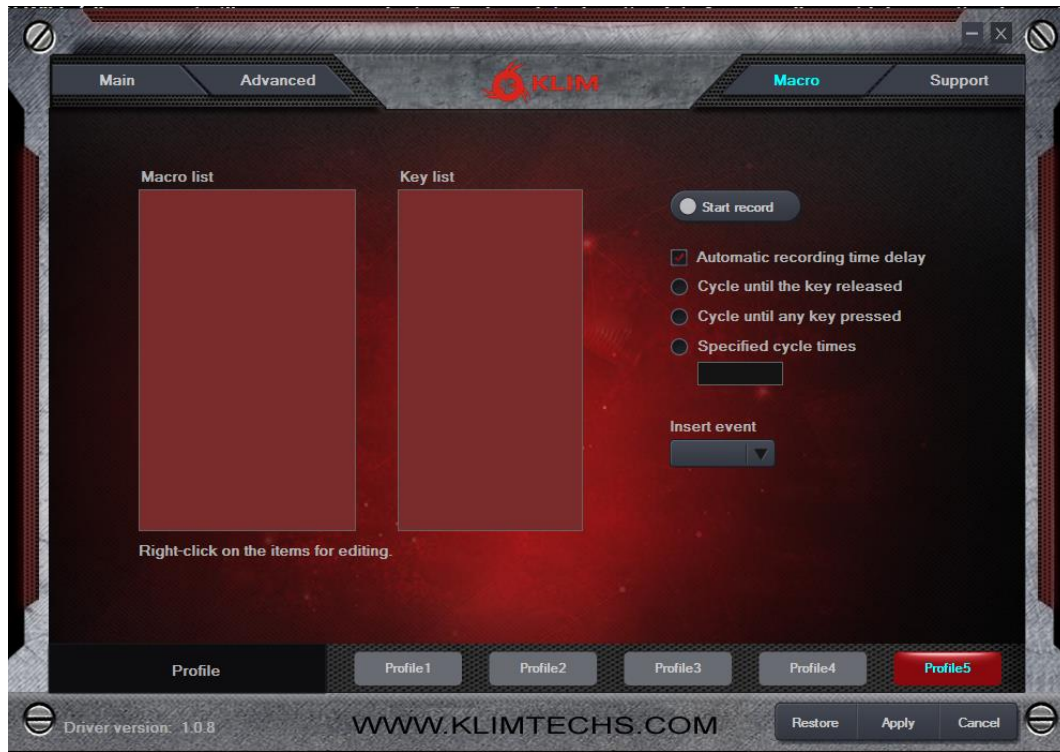
右パネルを使用して、マウスで使用する照明とエフェクトのタイプを選択します。さまざまなモードを選択し、速度、周波数、および明るさを変更することができます。

デフォルトでは呼吸モードが選択されています。選択したモードに応じて、エフェクトの速度、タイミング、周波数を調整することもできます。

利用可能なカラーモード

- 🔹 安定 (Steady)
- 🔹 まばたきエフェクト (Blink + effect)
- 🔹 呼吸 (Breathing)
- 🔹 安定エフェクト (Steady + effect)

マクロ



マクロを使用すると、1回のマウス・ボタン・プレスでいくつかの事前定義アクションを実行できます。マクロ設定ウィンドウでマクロの作成、保存、編集ができます。

マクロを作成する

1. マクロ名を入力し、「新規マクロ (New Macro)」をクリックします。
2. [録画の開始 (Start Recording)] をクリックし、次に [同意する (Accept)] キーボードを使用して一連のキー入力を記録します。マウスイベントを挿入するには、マウスイベントの挿入ドロップダウン (Insert Event) を使用します。
3. 完了したら、「録音の停止 (Stop Recording)」、「同意 (Accept)」、「確認 (Confirm)」の順にクリックします。

右クリックしてキープレスを削除 (delete) もしくは調整 (modify) するか、遅延 (delay) をダブルクリックしてキークリック間の遅延を調整することができます (デフォルトでは 50ms)。

マクロを使う

1. 左上隅のメインボタンをクリックしてキー設定画面にアクセスします。
2. マクロを割り当てるボタン (1-7) をクリックし、マクロキーを選択し、以前に作成したマクロを選択します。
3. 追加のオプションを選択し、適用 (Apply) をクリックします。

IV. お困りの際は

もし本製品使用上の問題が発生した場合、弊社カスタマーサポートセンターがお客様の問題解決のお手伝いをさせていただきます。japan @ klimtechnologies.com までお気軽にお問い合わせください。

ライトの効果は不要です。完全 OFF に出来ますか？

はい。DPI バーライトをオフにするには、フォワードボタン（4）と中クリックボタン（3）を同時に押してください。残りのライトをオフにするには、ドライバにアクセスし、ボタンを「RGB オン/オフ」にバインドしてクリックします。これで、デフォルトの設定へリセットしたり、以前の設定に戻したりすることができます。

マウスの設定が反映されません

[OK]を押してウィンドウを閉じる前に、**適用 (Apply)** をクリックしていることを確認してください。

PC 終了後もマウスのライトが発光する

一部のコンピュータは、コンピュータの電源が切れていても USB ポートにエネルギーを供給します。通常は、BIOS のエネルギーオプションにアクセスして ErP を有効にすることでこれを解決できます。この手順が不明な場合は、当社までご連絡ください。

ご購入いただきありがとうございます。KLIM 製品をお楽しみいただければ幸いです。ぜひご使用のご感想をレビューサイトへ投稿ください。私たち KLIM チームへの大きな励みとなります。
(^_^)

The KLIM team