



KLIM PUMA

MANUAL DEL USUARIO

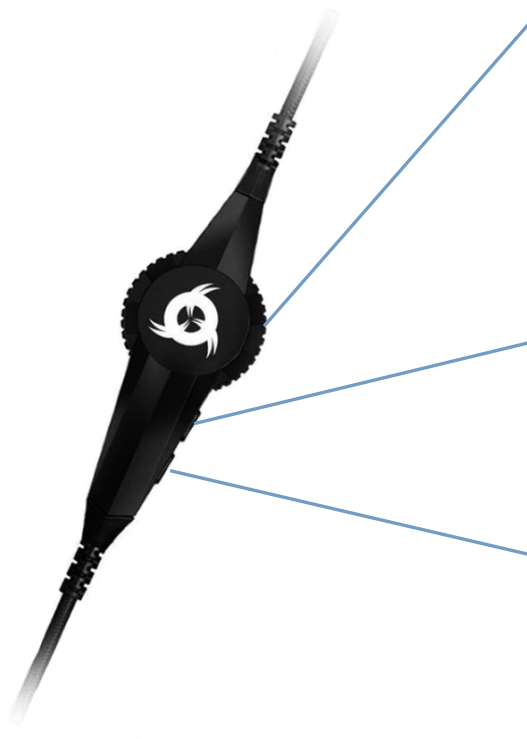
0. INTRODUCCIÓN

En nombre de todo el equipo de KLIM, gracias por adquirir nuestros cascos gaming KLIM Puma. Esperamos que cumplan tus expectativas y que disfrutes utilizando este dispositivo.

Características

- 🔊 Sonido de alta definición
- 🔊 Potentes bajos y aislamiento sonoro
- 🔊 Sonido envolvente virtual 7.1
- 🔊 Compatible con PC, Mac, PS4 y Switch
- 🔊 Vibración integrada

I. MANDO DE LOS KLIM PUMA



Subir / bajar volumen

Usa la rueda para ajustar el volumen. A diferencia de los mandos con botón, esta rueda controla el volumen independientemente del sistema operativo y cambia el volumen directamente en los auriculares.

Silenciar micrófono

Usa este botón para activar o desactivar el micrófono. La luz en la punta del micrófono se apaga cuando está desactivado.

Función de vibración

Pulsa el botón V para activar o desactivar la vibración. Cuando está activa, los cascos vibrarán cuando suenen sonidos de baja frecuencia, para una mayor inmersión.

Especificaciones técnicas

SONIDO	
Diámetro del altavoz	40 mm
Respuesta en frecuencia	20-20 KHz
Sensibilidad	105 ± 3 dB
Impedancia	32 ohm
Potencia máxima	30 mW

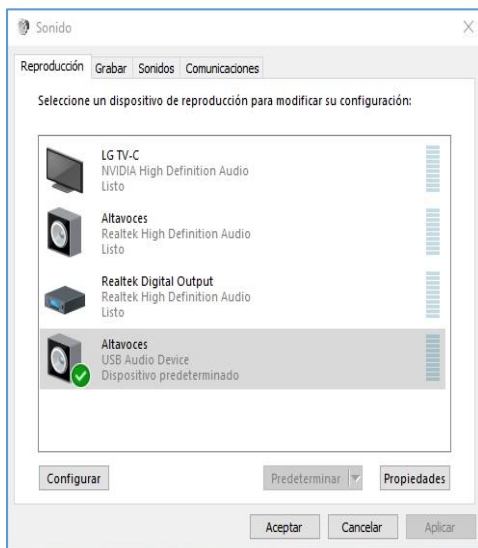
MICRÓFONO	
Sensibilidad	-58 dB ± 3 dB
Frecuencia	50-10 KHz
Impedancia	< 2,2 K Ohm
OTROS	
Longitud del cable	2,2 m
Peso	410 g

II. INSTALACIÓN

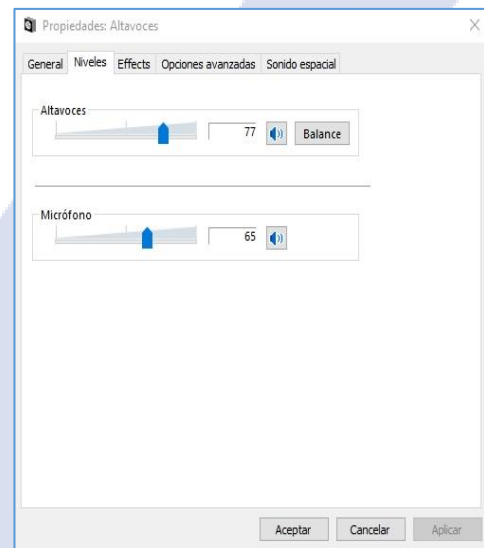
Configuración de los KLIM Puma

Windows

1. Accede a **Panel de control > Hardware y Sonido > Sonido > Reproducción** (pestaña en la parte superior). También puedes acceder a esta pantalla haciendo clic derecho en el símbolo del altavoz situado en la barra de herramientas (parte inferior derecha del escritorio) y haciendo clic en Dispositivos de reproducción.
2. Comprueba que los cascos KLIM Puma están designados como el dispositivo por defecto (signo verde). Si no lo están, haz clic derecho en ellos y selecciona **Establecer como dispositivo predeterminado**. Además, haz clic en Establecer como dispositivo de comunicación predeterminado.
3. Después, haz clic en **Propiedades**. En la pestaña **Niveles**, ajusta el volumen de salida y comprueba que el dispositivo no esté silenciado (icono de altavoz a la derecha del volumen). Una vez hayas realizado los cambios necesarios, haz clic en **Aplicar** y luego en Aceptar.



1. Opciones de sonido > Reproducción

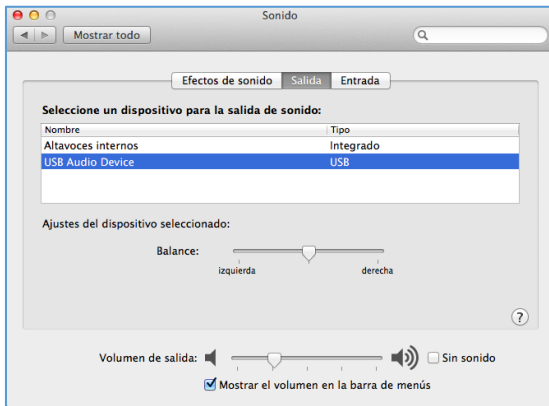


2. Propiedades > Niveles

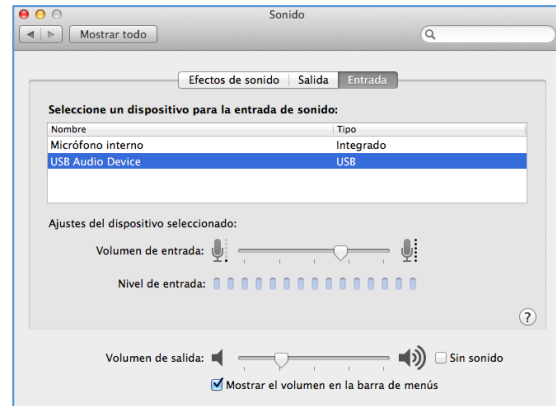
4. Configura el micrófono haciendo clic en la pestaña de **Grabación** situada en la parte superior. Selecciona los KLIM Puma como el micrófono predeterminado y accede a las Propiedades para ajustar el volumen.

MacOS

1. Accede a **Preferencias del sistema > Sonido**. En la pestaña **Salida**, selecciona los cascos KLIM Puma de la lista. Usa el selector para ajustar el volumen.
2. En el mismo menú, haz clic en la pestaña **Entrada** y selecciona el micrófono KLIM Puma de la lista. Ajusta el volumen mediante el selector **Volumen de entrada** hasta que la barra se llene al hablar.



1. Opciones de sonido > Salida



2. Opciones de sonido > Entrada

PS4

1. Con los cascos desenchufados, accede a la pantalla de Ajustes de tu PS4.
2. Accede al menú **Dispositivos**.
3. Accede al menú **Dispositivos de Audio**.
4. Una vez estés en ese menú, conecta los cascos a un puerto USB de tu PS4.
5. La PS4 debería reconocer los cascos. Si no quedan seleccionados automáticamente, puedes seleccionarlos en las opciones de **Dispositivo de entrada** y **Dispositivo de salida**.
6. En Salida a auriculares, selecciona si quieres escuchar por los cascos **Todo el audio** o **Audio del chat**.
7. En esta pantalla también puedes ajustar el volumen de los cascos y el volumen del micrófono.
8. Tus cascos están listos para usarse en la PS4.

Cuando estás en grupo, recuerda configurar la Mezcla de Audio en las Opciones de grupo para controlar el balance entre el sonido del juego y el chat de voz.



1. Dispositivos > Dispositivos de audio



2. Ajustar el nivel del micrófono

III. CONTROLADOR KLIM PUMA

Nuestro software dedicado para Windows te permite llevar tu experiencia de audio al siguiente nivel y configurar completamente varios aspectos tales como ecualización, sonido envolvente y efectos de audio. Puedes descargarlo directamente de nuestra página web: www.klimtechs.com/drivers

NOTA: si recibes una advertencia que indique que el programa es potencialmente peligroso, esto se debe a las certificaciones de Windows. Estamos en proceso de adquirir dichas certificaciones. Sin embargo, el controlador es perfectamente seguro de usar.

Una vez se ha descargado el controlador, puedes usar una herramienta de descompresión como WinRAR para extraerlo a tu disco duro.

Haz doble clic en Setup.exe y sigue las instrucciones en pantalla para instalar el programa. Puede que tengas que desconectar y reconectar los cascos durante este proceso.

Pantalla de control de volumen



La pantalla principal muestra las opciones de ecualización. Puedes ajustarlo mediante la barra vertical de la izquierda, o en cualquier pantalla mediante la barra pequeña situada en la parte superior derecha.

Haz clic con el botón derecho en el icono del altavoz para mostrar las opciones de audio, y en el icono del micrófono para mostrar las opciones del micrófono (ver más abajo).

OPCIONES DE AUDIO

Frecuencia de muestreo



Selecciona la frecuencia de muestreo (44,1 KHz o 48 KHz) en esta pantalla.

Ecuador



Esta pantalla te permite ajustar individualmente la ecualización de audio. Puedes ajustarla manualmente o escoger de entre una serie de valores predefinidos.

Para guardar tus ajustes, introduce un nombre en el campo de la parte inferior derecha y haz clic en el botón de guardado (icono de disco). Puedes borrar cualquier ajuste personalizado seleccionándolo y haciendo clic en el icono de Borrar.

Efectos de entorno



Haz clic en los iconos o usa la lista desplegable para seleccionar los efectos predefinidos y modificar tu experiencia de audición. También puedes escoger uno de los tres tamaños de sala en la parte inferior.

Efectos de voz



Usa la barra de la parte superior para cambiar el tono de los sonidos.

Usa la barra inferior para cambiar el volumen de las voces (derecha: menos voces. Izquierda: más voces).

Haz clic en el icono de la casa para restablecer los valores originales.

Sonido envolvente virtual 7.1



Personaliza la función de sonido envolvente 7.1 de los KLIM Puma activando el botón Virtual 7.1 Speaker Shifter en la parte superior. Usa los iconos de flecha para probar los efectos.

También puedes mover cada altavoz para colocarlo en una posición diferente arrastrando su icono correspondiente. Haz clic en el icono de la casa para restablecer los valores originales.

7.1 Surround Max



Maximiza el sonido 7.1 de los KLIM Puma activando la función Surround Max.

NOTA: El sonido virtual 7.1 debe estar activado antes de poder activar la función Surround Max.

AJUSTES DEL MICRÓFONO

Control de volumen



Selecciona el volumen del micrófono mediante la barra Mic In.

Puedes acceder a la pantalla de Amplificación del micrófono haciendo clic derecho en el icono del micrófono para añadir incluso más volumen a tus grabaciones.

Frecuencia de muestreo



Selecciona si prefieres 44.1 KHz o 48 KHz. Recomendamos dejar los valores por defecto.

Efectos de voz (SingFX)



Esta pantalla te permite añadir varios efectos a tus grabaciones de voz.

Puedes añadir eco mediante la función Microphone Echo y ajustarla usando la barra.

Los iconos de la parte inferior añaden distintos efectos a tu voz.

IV. SOLUCIONAR PROBLEMAS

Si tienes cualquier problema, recuerda que estamos a tu disposición para ayudarte con cualquier incidencia. No dudes en contactar con nosotros en espana@klimtechnologies.com para recibir asistencia adicional.

No funciona el micrófono

1. Comprueba que el botón de silenciar el micrófono no esté activo en el mando de los cascos.
2. Comprueba que el micrófono está seleccionado como el dispositivo de entrada predeterminado en las opciones de Windows, MacOS o PS4, además de en el juego o software de grabación que utilices.

No escucho ningún sonido

1. Comprueba que los KLIM Puma están seleccionados como el dispositivo de sonido predeterminado en las opciones de Windows, MacOS o PS4, además de en el juego o software de grabación que utilices.
2. Comprueba la Mezcla de Audio de tu sistema.

Los cascos suenan muy fuerte incluso a un volumen bajo (Windows)

Un bug de Windows puede causar que algunos cascos conectados al equipo tengan un sonido demasiado alto. Puedes solucionar esto mediante el software gratuito EqualizerApo, que te permite fijar un volumen de sonido más bajo para determinados dispositivos conectados a tu sistema.

Gracias de nuevo por tu compra, esperamos que disfrutes usando nuestros cascos gaming KLIM Puma. No dudes en dejar un comentario en el sitio donde lo compraste, nos ayudará enormemente :)

Equipo KLIM