



KLIM 製インパクト

取扱説明書

0. はじめよう

この度、KLIM 製品をお買い上げ下さり、KLIM 社チーム一同より感謝申し上げます。本製品がお客様のご期待に沿え、お客様に本製品を楽しんで頂けます事を願っております。

機能

- 🔊 HD 音質
- 🔊 重厚な低音& くっきりとした響き
- 🔊 7.1ch サラウンドサウンド
- 🔊 PC, Mac, PS4 & 任天堂 Switch との互換性
- 🔊 取り外し可能なマイク

1. KLIM 製インパクトヘッドセット



技術仕様

オーディオ	
スピーカー寸法	40 mm
周波数帯域	20-20 KHz
感度	110 ± 3 dB
インピーダンス	32 ohm
最大消費電力	30 mW

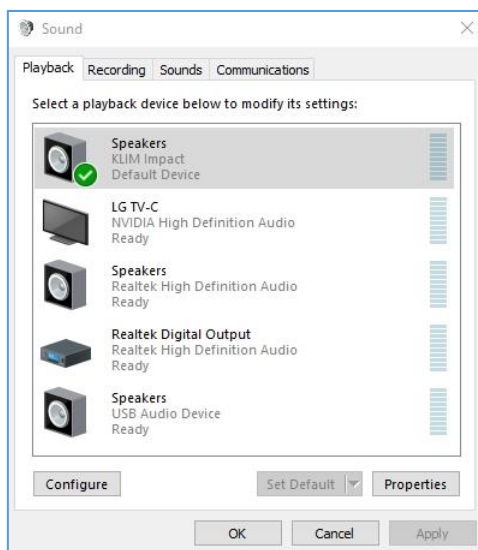
マイク	
感度	-58 dB ± 3 dB
周波数帯域	50-10 KHz
インピーダンス	< 2,2 K Ohm
その他	
ケーブル長	2,2 m
重量	287 g (420 g total)

II. 使い方

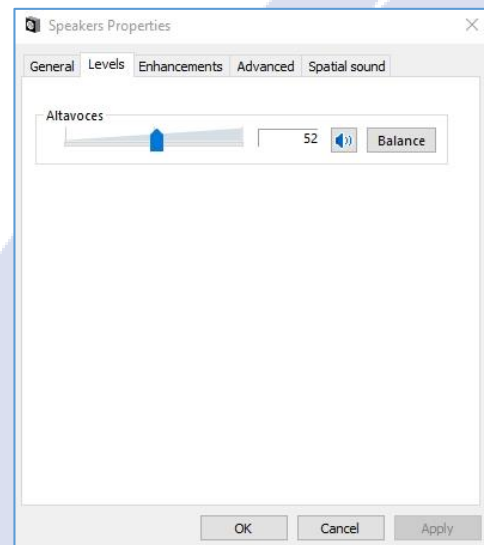
KLIM 製インパクトのセットアップ

Windows の場合

1. 『コントロールパネル』 > 『サウンド』 > 『再生(画面上部)』へ移動ください。もしくはデスクトップのツールバー（通常画面右下に表示）に表示されているスピーカーのアイコンを右クリックの上、『再生デバイス』を選択してください。
2. 本製品が『既定のデバイス』として選択されている事を確認してください(緑色のチェックはありますか?)。もし他の製品が既定のデバイスとして選択されている場合、本製品を右クリックの上、『既定のデバイスとして設定』を選択してください。
3. 次に『プロパティ』をクリックし、『レベル』のタブをクリック、Audio outputのスライダーレベルを設定して下さい。また、同スライダーの右に位置するスピーカーのアイコンが、ミュートになっていない事を確認してください。作業終了後、『適用』をクリックして画面を閉じてください。



1. 『サウンド』 > 『再生』

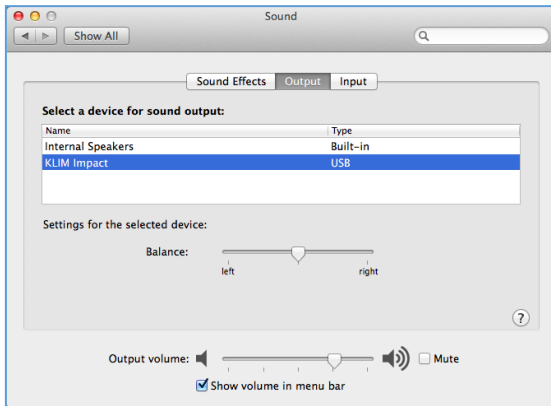


2. 『プロパティ』 > 『レベル』

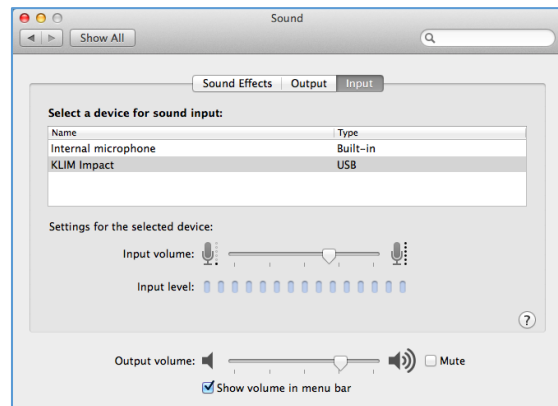
4. 次に上部の『録音』タブをクリックし、マイクのセットアップをしてください。同様に、本製品が『既定のデバイス』として選択されている事を確認の上、『プロパティ』画面にて、マイク配列のレベルを設定して下さい。

MacOS の場合

1. システム環境設定 > サウンドを選択ください。出力タブを開き、本製品を選択してください。スライダーを調整し、音量を設定して下さい。
2. 同じ画面で、入力タブを開き、本製品を選択してください。ヘッドセット装着状態で声を発した際に伸びる入力レベルまで、スライダーを動かして、入力音量を設定してください。



1. サウンド > 出力

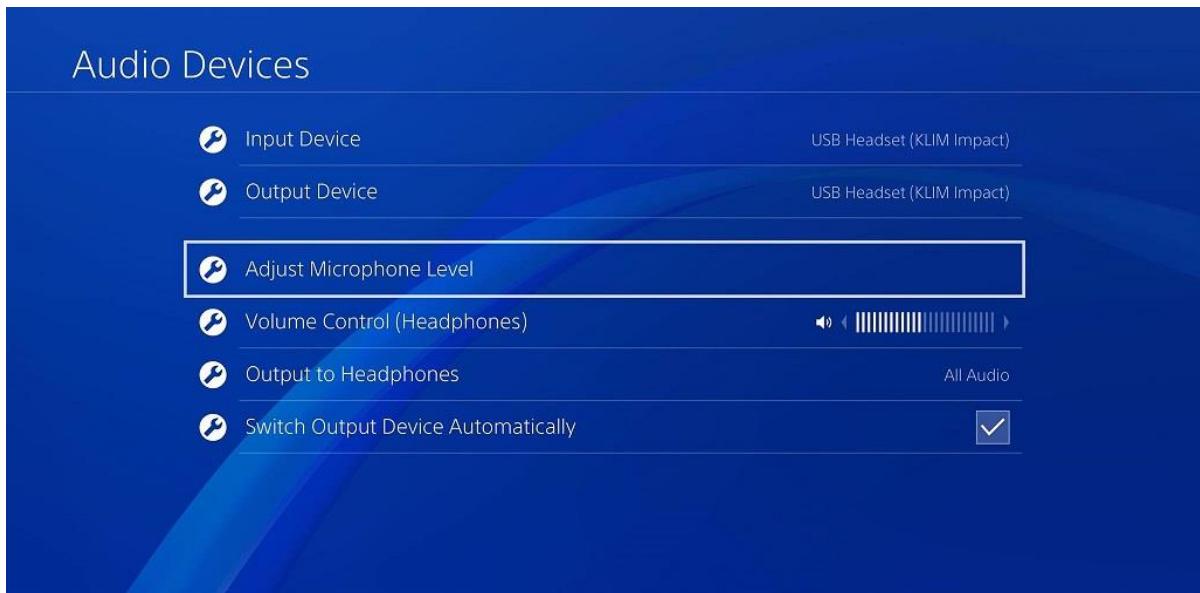


2. サウンド > 入力

PS4 の場合

1. 本製品が接続されていない状態で、PS4 の『設定』画面へアクセスします。
2. 『周辺機器』 > 『オーディオ機器』へ移動
3. 本製品を PS4 の USB ポートへ接続します。
4. PS4 が本製品を認識します。もし自動的に選択されない場合は、『入力機器』及び『出力機器』下より選択ください。
5. ヘッドフォンへの出力より、ゲームとチャットを含めた[すべての音声]を出力するか、チャットのための[チャット音声]での出力を選択してください。
6. 音量コントロール(ヘッドホン)のレベルを調節しヘッドフォンの設定、マイクレベルを調整しマイクの最適な音量を選択ください。
7. PS4 にてご使用いただけます。

『パーティ』時は、パーティ設定よりゲーム時とパーティ時の音量を調整する為の設定をする事を忘れないでください。



1. 『周辺機器』 > 『オーディオ機器』 へ



2. 『マイクレベルを調整する』

III. KLIM 製インパクト用ドライバ

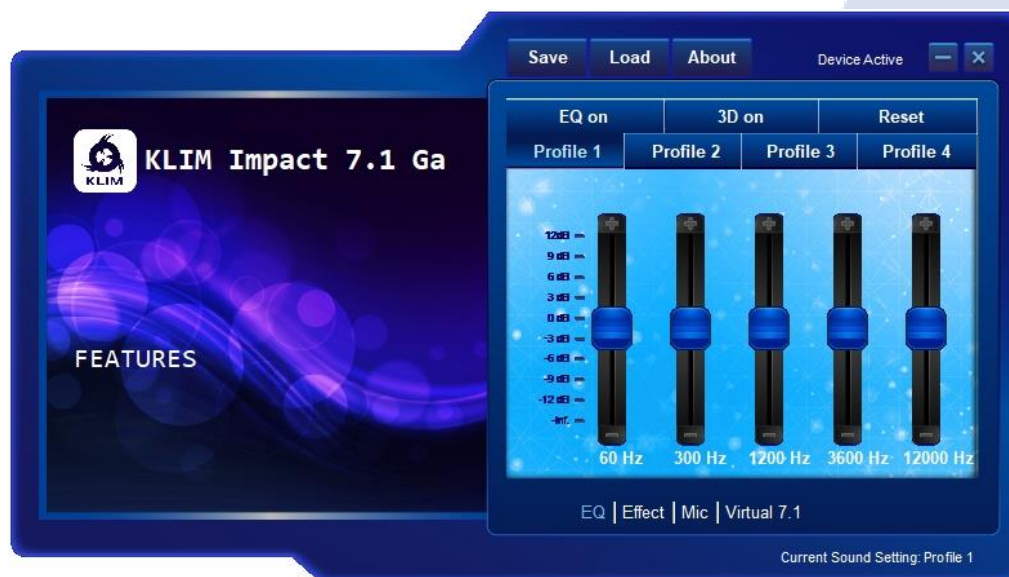
Windows 用の専用ソフトウェアにより、オーディオ体験を次のレベルに引き上げ、イコライゼーション、サラウンドサウンド、その他のオーディオエフェクト等のパラメーターを完全にカスタマイズできます。弊社ウェブサイトからダウンロード下さい。: www.klimtechs.com

注意: Windows の自動チェックにより、プログラムが潜在的に有害であることを示す警告表示が出る場合があります。弊社はこの表示を回避する為、現在 Windows からの認証を取得中です。しかし、認証有無に関わらず、弊社ドライバソフトウェアは安全に御使用頂けます。

ドライバをダウンロード後、WinRAR などの解凍ツールを使用して、フォルダをハードドライブに展開してください。

『KLIM Impact 7.1 ゲームヘッドセットのセットアップ (KLIM Impact 7.1 Gaming Headset Setup)』のアイコンをダブルクリックし、画面の指示に従ってソフトウェアをインストールします。この処理中にヘッドセットのプラグを抜き、再接続する作業が発生する場合があります。

イコライザー画面



メイン画面にイコライザー設定が表示されます。通常、デフォルトの設定を変更しない事をお勧めします。

EQ on: イコライザー有効化

3D on: 立体効果を有効化

Profile 1-4: オーディオプロファイルを変更

Save: 現在の設定を出力

Reset: 初期値に戻す

Load: ファイルから設定を取込

下部の『Effect』 『Mic』 『Virtual 7.1』 を押すとその他の設定が可能です。

Effect 画面



プリセットされたエフェクトを選択:

- 🔊 エフェクト無 (No effect)
- 🔊 映画館 (Theater)
- 🔊 お風呂 (Bathroom)
- 🔊 リビング (Living Room)
- 🔊 廊下 (Corridor)

Mic 画面



この画面では、右側のスライダを使用してマイクゲインを設定できます。Boost 機能を有効にして、録音音量をさらに増やすこともできます。

マイクを無効にするには、[ミュート]をクリックします（インラインコントロールの物理ボタンを押すことでも出来ます）。

Virtual 7.1ch 画面



上部にある Virtual 7.1ch ボタンをクリックして、本製品の Virtual 7.1ch サラウンドサウンドをアクティブにします。CW（時計回り）と CCW（反時計回り）を使用してエフェクトをテストしてみてください。

各スピーカーを移動して別の位置に配置することもできます。たとえば、画像に示されているように『Lb』を移動することでスピーカーの位置を変更できます。

IV. お困りの際は

もし本製品使用上の問題が発生した場合、弊社カスタマーサポートセンターがお客様の問題解決のお手伝いをさせていただきます。support @ klimtechnologies.com までお気軽にお問い合わせください。

本製品のマイクが機能しない

1. マイクを取り外し、プラグとソケットにほこりがないことを確認します。取り付け直し、正しく固定されていることを確認してください。
2. コントローラーのマイクミュートボタンが有効でないことを確認します。
3. ヘッドセットのマイクが Windows、MacOs または PS4 のオーディオ設定およびゲーム/ソフトウェアのデフォルトの入力デバイスとして選択されていることを確認してください。

ヘッドセットから何も音が聞こえない

1. 本製品が Windows、MacOs または PS4 のオーディオ設定、ゲーム/ソフトウェアの既定のデバイスとして選択されていることを確認します。
2. 本説明書のセットアップ作業を再度実施下さい。

PS4 で音量変更が出来ない

PS4 の技術的な制限のため、機器からボリュームコントローラへのアクセスを許可していません。設定（『デバイス』メニュー）で変更できます。もっと早くアクセスするには、PS ボタンを長押ししてクイックメニューを表示させてください。

最低音量に設定しても音が大きすぎる (Windows の場合)

既知の Windows バグにより、接続されたヘッドセットまたはスピーカークの音量が異常に大きくなる場合があります。EqualizerApo という無料のプログラムを使用して修正できます。これにより、システム上の特定のデバイスの値を低く設定できます。

ご購入いただきありがとうございます。KLIM 製品をお楽しみいただければ幸いです。ぜひご使用のご感想をレビューサイトへ投稿ください。私たち KLIM チームへの大きな励みとなります。

(^_^)

The KLIM team